

## Dépenses d'Investissements 2021

### Financiers

Souscription capital SPL SARCEL	6 000 €
Caution locatifs	470 €

### Travaux Bâtiments

Peinture étage Bâtiment enfance	14 342 €	Travaux de mise aux normes atelier municipal	18 153 €
Travaux assainissement (complément)	2 748 €		
Tribunes stade	14 694 €		

### Aménagement et sécurité D744

Effacements réseaux aériens	117 271 €
Honoraires	13 387 €
Signalisations	33 558 €
VRD (voirie)	381 356 €
Espaces verts	35 223 €

### Ilot commercial

Etude géotechnique	3 552 €
Géomètre	1 404 €
SPS et contrôle technique	3 031 €
Honoraires Maître d'œuvre	39 204 €
Taxe aménagement	5 821 €

### Achat immobilier

Achat ancien local médecin (future MAM)	75 000 €
Achat de terrain	2 000 €

### Travaux de Voirie

Chicanes	7 011 €
Plateaux surélevées	8 480 €
Voirie Petite Garde, Bigot	27 561 €
Voirie les Devises	13 584 €
Voirie rue des Tilleuls	13 512 €
Voirie Route de Benet	2 783 €

### Matériel, outillage, mobilier :

Tablettes enfance	353 €
Ordinateur portable	2 762 €

Remboursements des emprunts (capital) 72 379 €

Total des dépenses d'investissements 2021 : 915 639 €

## Plan de financement de l'ilot commercial et aménagement départemental 744

### Besoins :

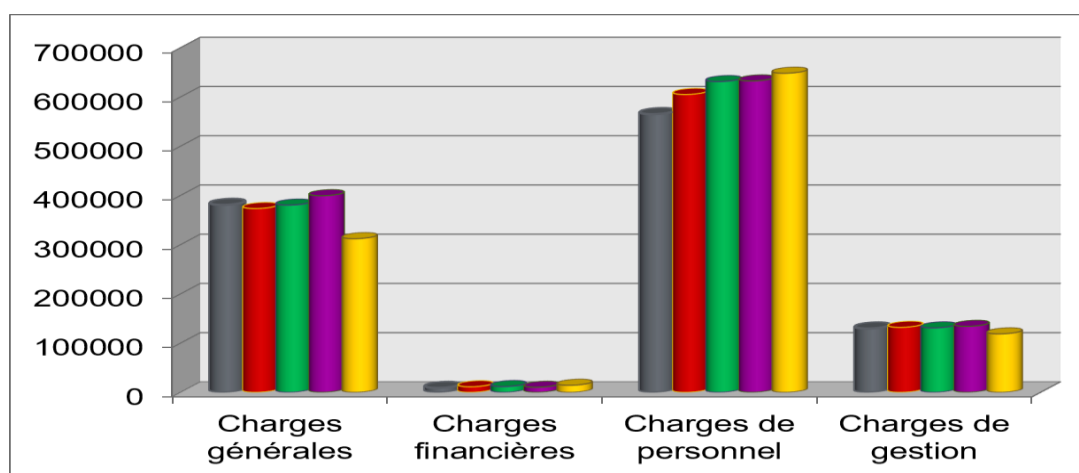
RD 744	761 573 € (TTC)
Ilot commercial	1 328 686 € (TTC)
<b><u>Total besoins :</u></b>	<b><u>2 090 259 €</u></b>

### Ressources :

Subventions	
DETR (Dotation d'équipement des territoires ruraux)	440 000 €
CDAT	200 000 €
Pacte financier CAN (Communauté d'agglomération du Niortais)	79 000 €
AP Ruralité	40 000 €
CAP 79 (département)	22 410 €
Sécurité RD 744	60 000 €
Amendes de police	5 000 €
FEADER (fonds européen agricole pour le développement rural)	200 000 €
Sous-total aides :	1 046 410 € (~50 %)
Part financé par la commune (dont 1 M€ de prêt bancaire)	1 043 849 €
<b><u>Total ressources :</u></b>	<b><u>2 090 259 €</u></b>

## Evolution des charges de fonctionnement sur 5 ans

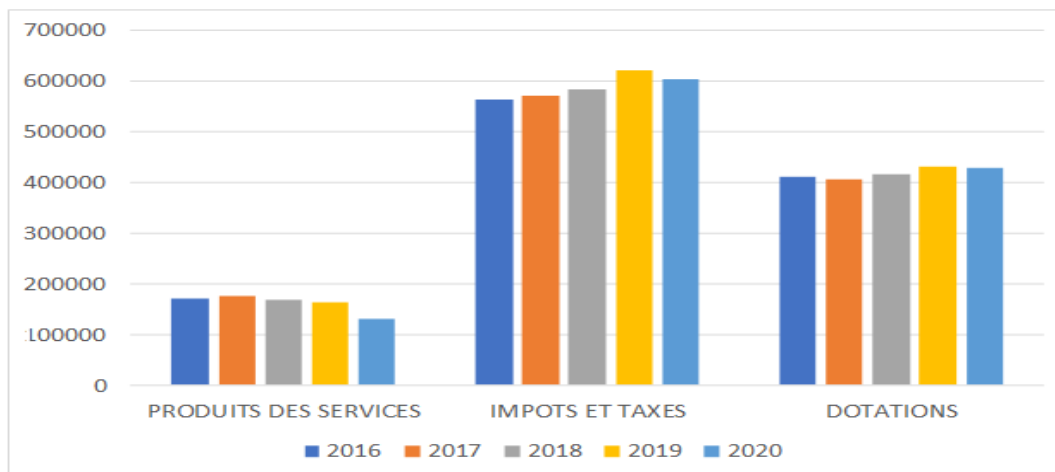
2020 : Baisse des charges générales liées à la crise sanitaire du Covid (- 87 K€) et des charges de gestion (absence de versement au SDIS de 26 K€/an avec impact sur recettes d'impôts et taxes de la CAN)



2016 2017 2018 2019 2020

## Evolution des recettes de fonctionnement sur 5 ans

2020 : Baisse des impôts et taxes suite à l'arrêt du versement de l'attribution de la CAN en lien avec la prise de charge de cette dernière de la contribution SDIS et baisse des produits des services liée à la crise sanitaire, dont cantine, garderie, locations de salles, etc. (- 48 K€)



### Prévisions financières 2022 de la commune

Malgré une situation financière saine, l'année 2022 va être perturbée par la réalisation de l'ilot commercial.

En cause, les versements étalés des subventions accordées dans le cadre du projet qui seront versées sur une période qui pourrait s'étaler jusqu'en 2023, alors que les entreprises retenues pour les travaux seront réglées dès la fin des travaux.

Afin de faire face à cette situation, la commune aura recours, en début d'année 2022, à un emprunt de « trésorerie » avec un remboursement différé d'une année (à minima). Le budget prévisionnel établi fait état d'un besoin évalué entre 400 et 500 K€.

L'année 2023, par l'apport des revenus locatifs en lien avec les nouveaux locaux commerciaux (30 K€), devrait permettre de retrouver des excédents de fonctionnement plus favorables ...\*